

Quick Print

Quick Print 1.0

Handbuch

In diesem Handbuch erwähnte Produktnamen sind Warenzeichen der entsprechenden Firmen.

Copyright © 2013 Hyperbolic Software. www.hyperbolicsoftware.com

Inhaltsverzeichnis

<i>Einleitung</i>	3
Wie Sie Quick Print benutzen	4
<i>Wie Sie die Zwischenablage ausdrucken</i>	5
Die Benutzeroberfläche	6
<i>Allgemeine Steuerelemente</i>	6
<i>Bilder-Steuerungselemente</i>	7
<i>Ordner-Steuerelemente</i>	8
<i>Text- und Schrift-Steuerelemente</i>	8
<i>PDF-Steuerelemente</i>	9
<i>Browserdateien-Steuerelemente</i>	10
Bekannte Probleme	10

Quick Print



Einleitung

Quick Print ist ein praktisches Programm, mit dem Sie auf einfache und schnelle Weise drucken können.

Es druckt die im Finder selektierten Objekte oder den Inhalt der Zwischenablage aus, ohne dass Sie das entsprechende Programm für jedes Objekt starten müssten.

Momentan unterstützt es fast alle bekannten Bild- und Textformate, Webbrowser-Dateien, PDFs, Schriften, Ordnerinhalte, intelligente Ordner, die zuletzt von Programmen geöffneten Dateien und vieles mehr. Wenn ein nicht unterstützter Dateityp selektiert wurde, zeigt es das Quick-Look-Vorschaubild, das ebenfalls gedruckt werden kann.

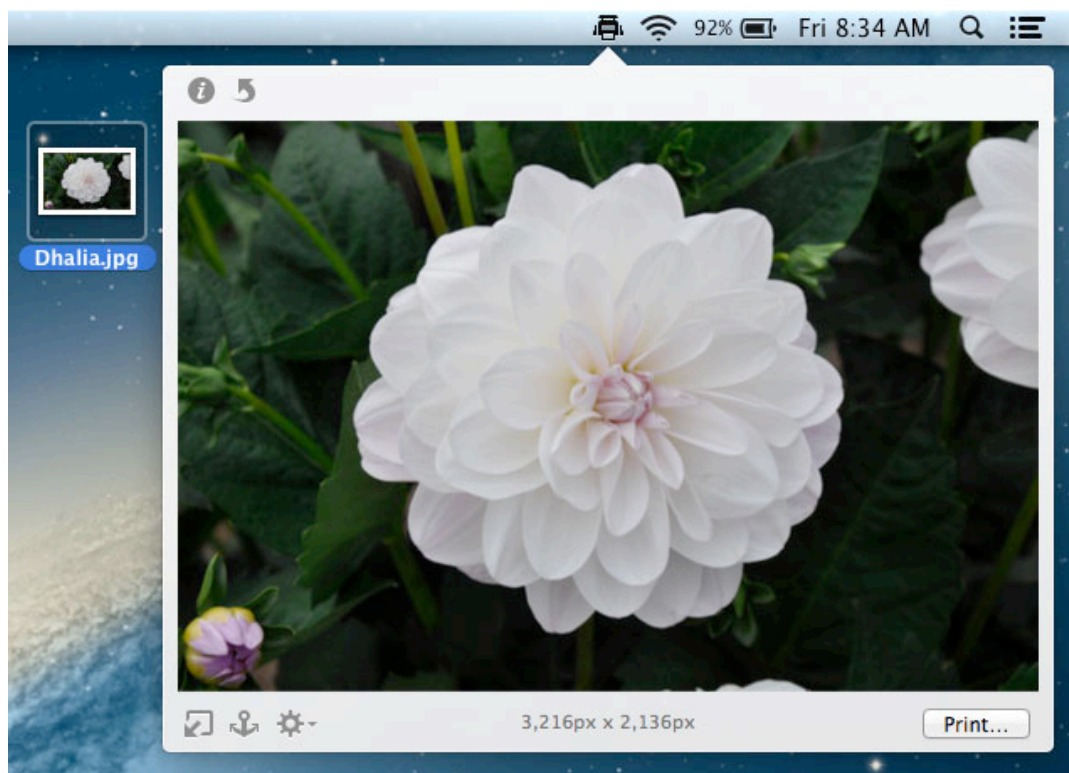


Abb. 1: Quick-Print-Fenster.

Wie Sie Quick Print benutzen

Um ein Objekt zu drucken, müssen Sie es einfach im Finder selektieren. Wenn das Quick-Print-Fenster geschlossen ist, klicken Sie auf das Symbol in der Menüleiste und anschließend auf den [Drucken]-Button.

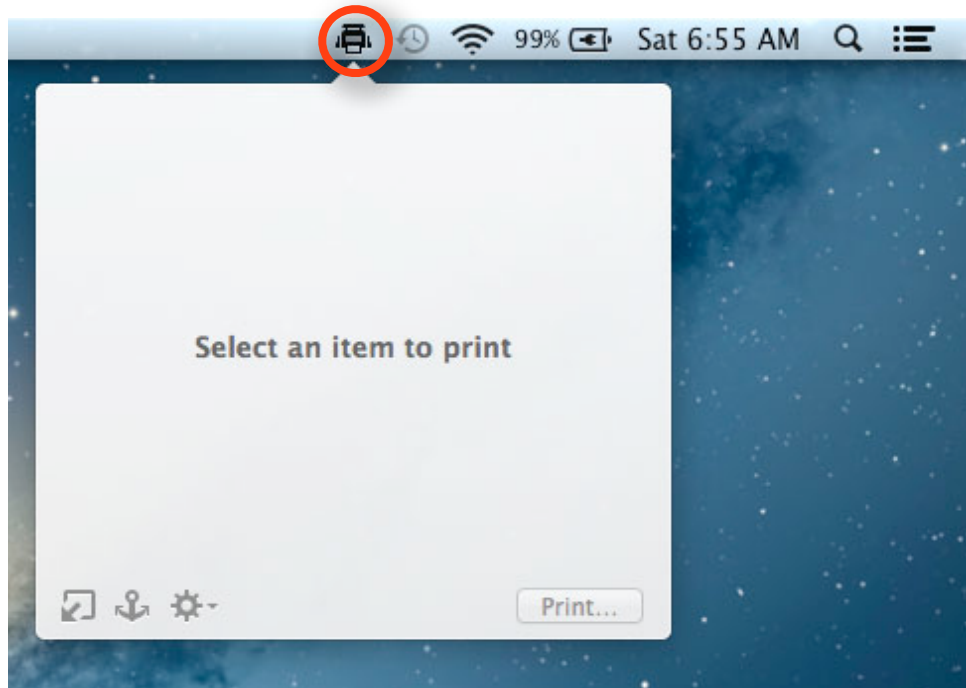
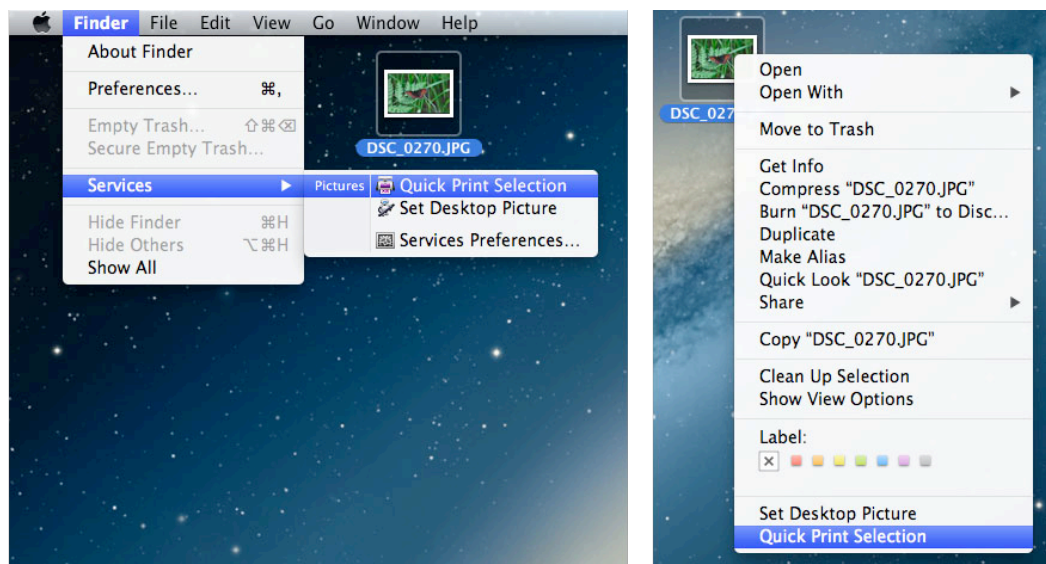


Abb. 2: An der Menüleiste andocktes Quick-Print-Fenster ohne selektiertes Objekt zum Drucken.

Um das Fenster zu öffnen, klicken Sie auf das Quick-Print-Symbol (siehe roter Kreis in Abb. 2) in der Menüleiste, oder drücken Sie die Tastenkombination (standardmäßig [^][⌘][P]). Sie können auch das zu druckende Objekt auf das Quick-Print-Symbol ziehen oder einen Systemdienst nutzen (siehe Abb. 3), der im Finder und allen Programmen verfügbar



ist, deren selektierte Informationen von Quick Print zum Drucken genutzt werden können.

Abb. 3: Systemdienst, um Quick Print zu öffnen.

Wie Sie die Zwischenablage ausdrucken

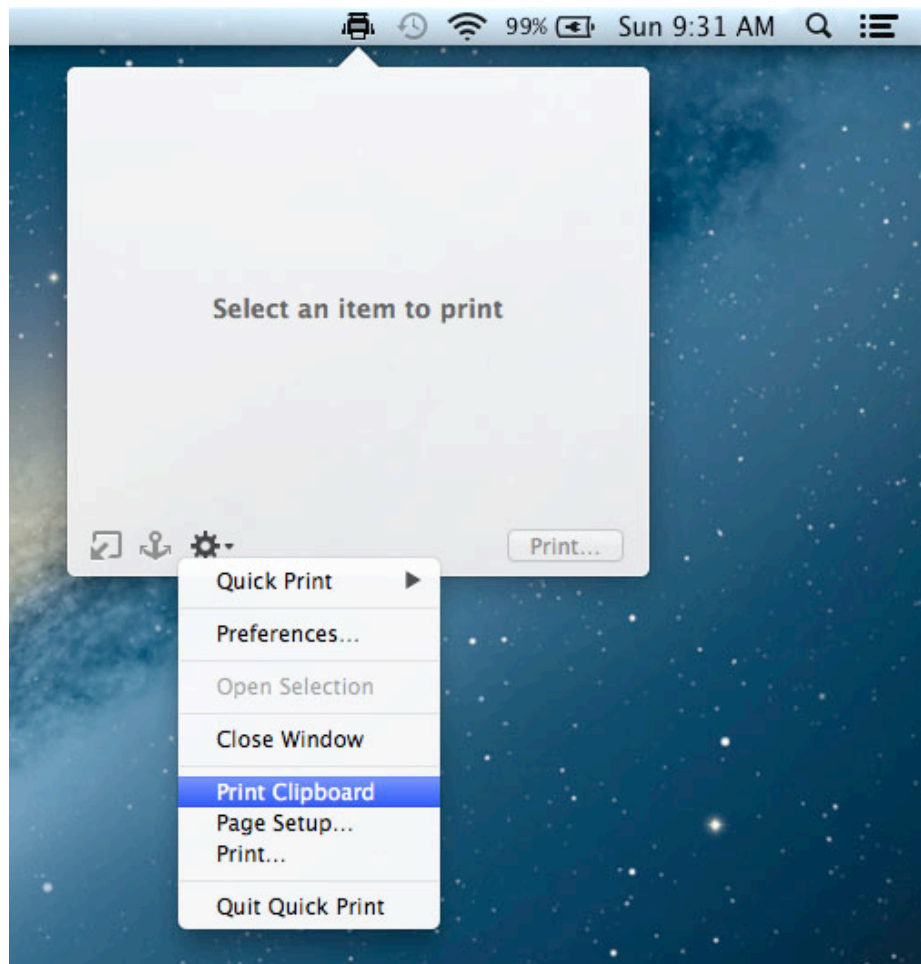


Abb. 4: Aktionen-Menü.

Um die Daten auszudrucken, die in die Zwischenablage kopiert wurden, wählen Sie einfach den Menüeintrag „Zwischenablage drucken“ aus dem Aktionen-Menü.

Die Benutzeroberfläche

Allgemeine Steuerelemente

Die allgemeinen Steuerelemente sind programmunabhängig und immer sichtbar.



Abdock-Button: Mit diesem Button können Sie das Fenster von der Menüleiste abdocken. Beachten Sie bitte, dass Sie das Fenster auch abdocken können, indem Sie in den Fenster-Hintergrund klicken.



Andock-Button: Er ist nur sichtbar, wenn das Fenster abgedockt ist. Mit einem Klick docken Sie das Fenster wieder an der Menüleiste an.



Anker-Button: Nur sichtbar, wenn das Fenster angedockt ist. Ist der Anker-Button selektiert (blau), bleibt das Fenster geöffnet, wenn Sie einen Klick auf den Schreibtisch machen und kein selektiertes Objekt gefunden werden kann.



Aktionen-Menü: Hier finden Sie alle wichtigen Funktionen des Programms, wie das Einstellungen-Fenster, das Programmende usw.



Info-Button: Nur sichtbar, wenn ein druckbares Objekt angezeigt wird. Nach einem Klick auf den Info-Button werden die Haupteigenschaften des Objekts angezeigt.

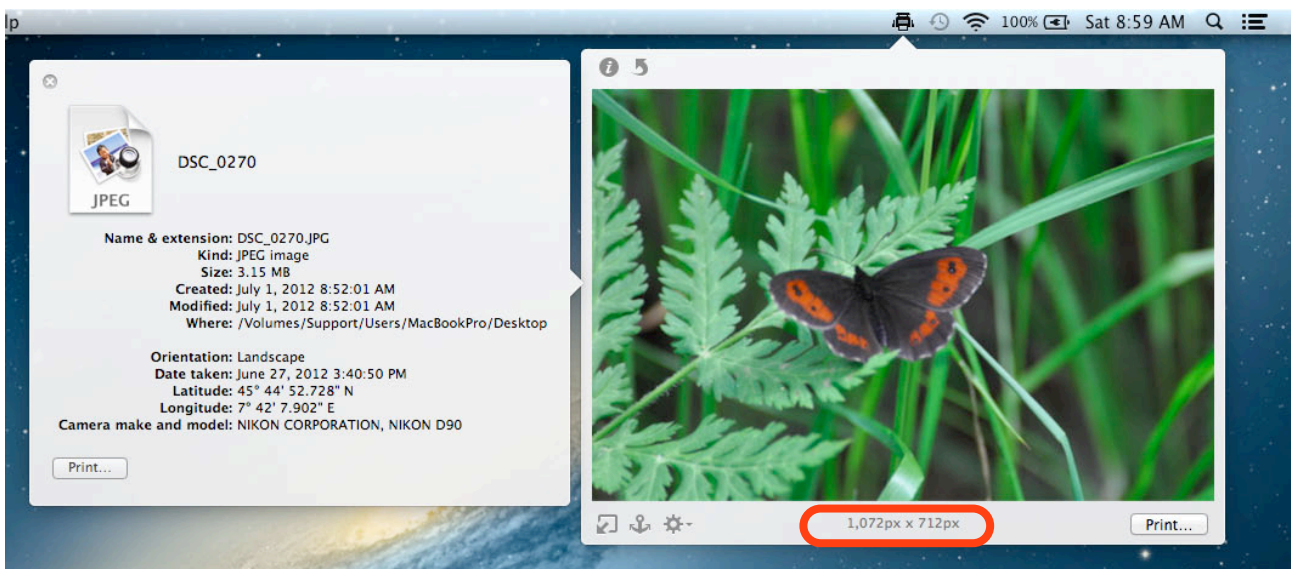


Abb. 5: Druckbares Objekt mit geöffnetem Infofenster, das die wichtigsten Objektinformationen zeigt.

Bilder-Steuerungselemente



Mit diesem Button können Sie das Bild nach links drehen.
Wenn Sie die [Alt]-Taste gedrückt halten, können Sie das Bild nach rechts drehen.

Wenn Sie auf das Größe-Feld klicken (rot eingrahmt in Abb. 5 weiter oben), können Sie die Maßangaben umschalten in andere Maßeinheiten.

Wenn Sie das Bild doppelklicken, öffnet sich das übliche Fenster „Image Edit“, in dem Sie Bildfilter vor dem Drucken auf das Bild anwenden können.

Programm-Steuerelemente

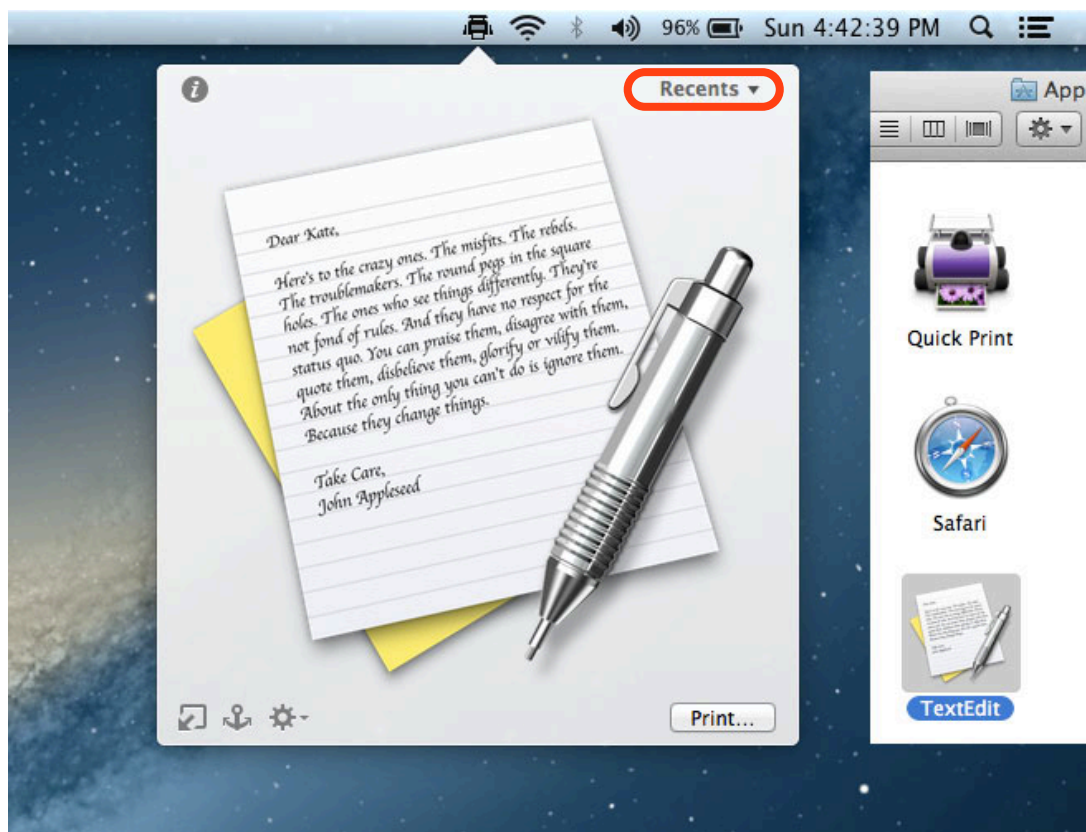


Abb. 6: Das Programm TextEdit wurde selektiert.

Wenn Sie ein Programm selektieren und in Ihrem Mac OS X „Benutzte Objekte“ gespeichert werden, zeigt Quick Print ein Menü (siehe rote Umrandung in Abb. 6), das die zuletzt benutzten Dokumente des selektierten Programms auflistet. Wenn solche Dokumente in einem Format sind, das von Quick Print unterstützt wird, können Sie diese Dokumente drucken, ohne das entsprechende Programm vorher öffnen und das Dokument darin laden zu müssen.

Ordner-Steuerelemente

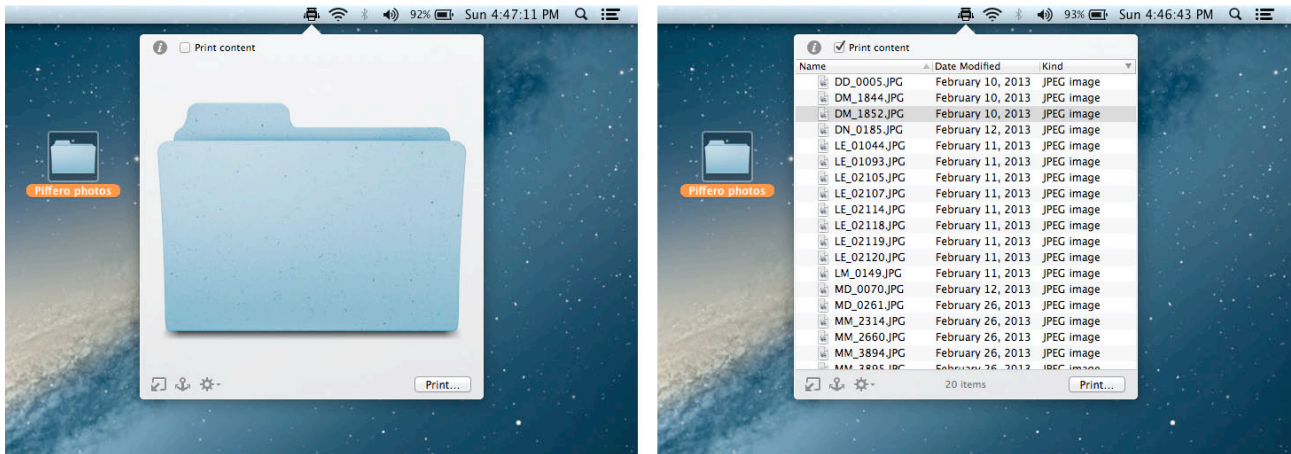


Abb. 7: Ordner-Symbol und sein Inhalt.

Wenn Sie einen Ordner, einen „intelligenten Ordner“ oder ein Laufwerk-Symbol selektiert haben, bietet Quick Print Ihnen zwei Möglichkeiten: Sie können entweder das Symbol oder den Inhalt des Ordners (oder des Laufwerks) als Liste ausdrucken. Der Inhalt ist nur sichtbar, wenn Sie die Checkbox „Inhalt drucken“ abgehakt haben.

Text- und Schrift-Steuerelemente

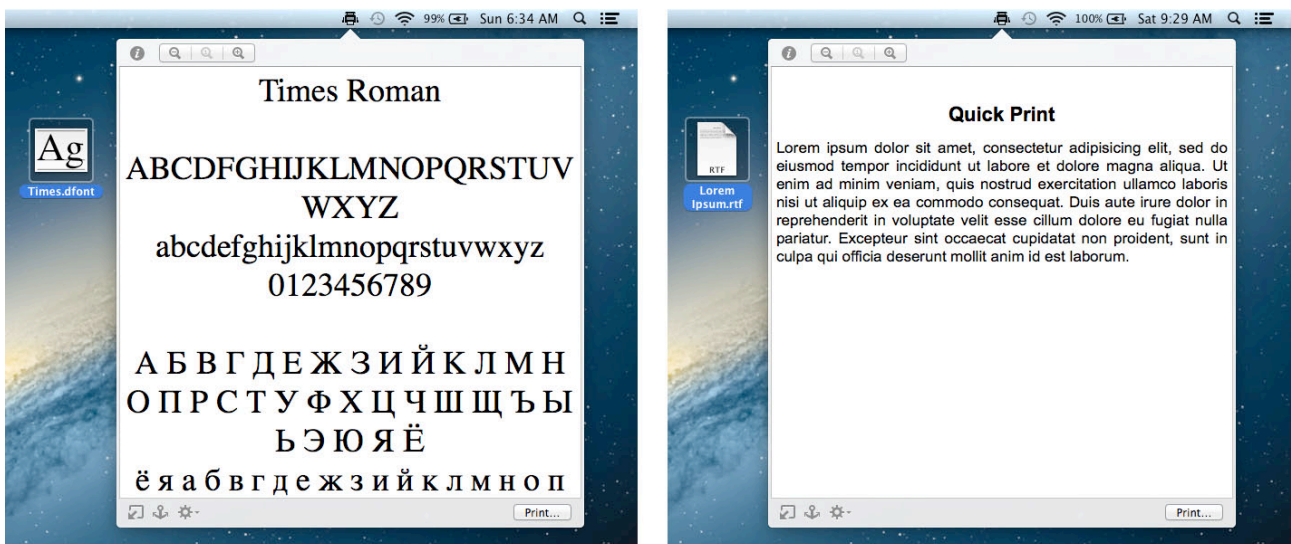


Abb. 8: Auch Schriftübersichten und Textdateien können bequem gedruckt werden.



Schriftgröße verkleinern



Schriftgröße vergrößern



Dokument in seiner Originalgröße anzeigen.

Mit den oben dargestellten Buttons können Sie rasch die genaue Größe einstellen, in der eine Schriftübersicht oder ein Dokument gedruckt werden sollen.

PDF-Steuerelemente

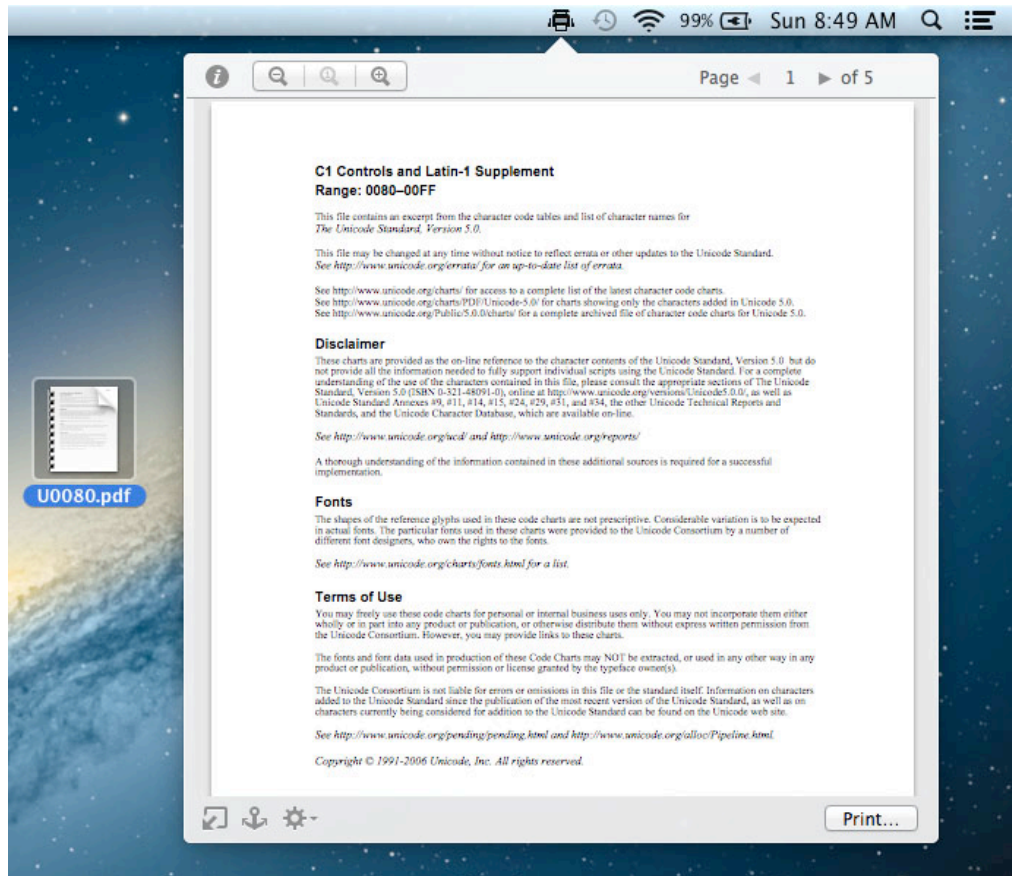


Abb. 9: Ein PDF soll gedruckt werden.

Wie die Text-Ansicht hat auch die PDF-Ansicht Steuerelemente zum Zoomen des Dokuments. Zusätzlich bietet sie Navigationselemente, mit denen Sie zu einer bestimmten Seite springen oder mit den Pfeil-Buttons durch die Seiten blättern können.

Browserdateien-Steuerelemente



Abb. 10: Eine Browserdatei (Website) soll gedruckt werden.

Diese Ansicht bietet die Navigationselemente und einen Stop-Button.

Bekannte Probleme

1. Wenn ein neues Finder-Fenster geöffnet wird, erkennt der Finder nicht, dass das vorderste Fenster sich geändert hat und meldet daher, wenn Sie in dem neuen Fenster ein Objekt selektieren, diese Selektion nicht an Quick Print weiter. Weitere Informationen zu diesem Problem im Mac OS X finden Sie hier: <http://www.openradar.me/9406282>

Zwischenlösung:

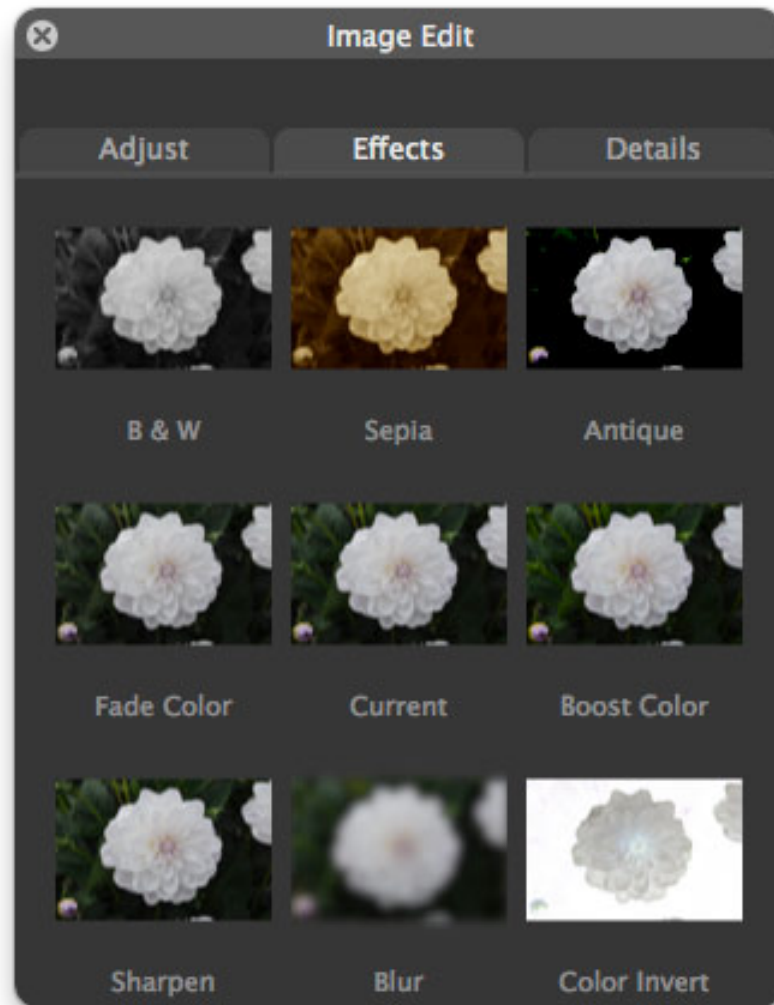
Damit Quick Print ein selektiertes Objekt in einem neuen Finder-Fenster korrekt anzeigt, müssen Sie momentan zunächst ein anderes Fenster oder Programm selektieren und dann das neue Fenster erneut selektieren. Dann meldet der Finder alles korrekt weiter.

2. Wenn einer der nachfolgend abgebildeten Effekte auf ein Bild angewendet wird, und wenn dann ein anderes Bild selektiert wird, setzt das Image-Edit-Panel den Filter nicht zurück und er wird auch auf das neu selektierte Bild angewendet, auch wenn

dieses gar nicht im Quick-Print-Fenster dargestellt wird. Wenn Sie dann z.B. versuchen, das neu selektierte Bild zu drucken, wird der zuvor gewählte Filter auf dieses Bild angewendet.

Zwischenlösung:

Um den Filter zurückzusetzen, müssen Sie momentan das Image-Edit-Panel erneut öffnen und auf den Filter „Current“ klicken. Dann wird ein zuvor gewählter Filter deaktiviert und das Bild kann normal weiterverwendet werden.



Quick-Print-Handbuch, Version 1.0, Stand: Juni 2013.

Quick Print ist unter Copyright © 2013 von Hyperbolic Software.

Deutsche Übersetzung: Ulf Dunkel, DSD.net